



関西外国語大学・関西外国語大学短期大学部

[中宮キャンパス] 〒573-1001 大阪府枚方市中宮東之町16-1 TEL: (072)805-2801(代表)
[御殿山キャンパス・グローバルタウン] 〒573-1008 大阪府枚方市御殿山南町6-1 TEL: (072)805-2701(代表)

<https://www.kansai.ac.jp>

KANSAI

FACT
BOOK
2022

GAIDAI



創学70年以上の伝統を 輝かせる建学の理念。

関西外国語大学が大阪市東住吉区で開校したのは、太平洋戦争が終結した1945年。

戦争や人々の対立を二度と繰り返さないために

「日本の未来を託すことができるのは英語教育と国際交流」という確信のもと、「語学教育+ α 」の教育を実現する第一歩を踏み出したのです。

関西外大は、いまや世界55カ国・地域の395大学(2022年5月現在)と協定を結ぶなど全国でもトップクラスの海外ネットワークを構築。

この卓越した環境のなかでさまざまな国際交流が実現され、真の国際人を育成しています。

グローバル時代が到来した現代、関西外大が堅持してきた理念が、その真価を発揮しています。

学校法人 関西外国語大学 理事長・総長



谷本 榮子 TANIMOTO Eiko

1986年 米国モーニングサイド大学・L.H.D. (Doctor of Humane Letters)
1992年 米国バシフィック大学・L.H.D.
2000年 文部科学大臣表彰
2001年 ドミニカ共和国サンティアゴ工科大学・Doctorado Honoris Causa
2004年 大阪府知事表彰
2006年 コロンビア共和国CESA(経営大学)栄誉勲位
2007年 アルゼンチン・ブラスバスカル大学・Doctorado Honoris Causa、
中国・北京語言大学名誉教授
2009年 藍綬褒章
2014年 孔子学院(中国政府) 先進個人章・孔子学院銀盾獎章
2017年 旭日中綬章

学校法人 関西外国語大学 理事 関西外国語大学 学長



大庭 幸男 OBA Yukio

1976年 九州大学大学院文学研究科英語学・英文学専攻修士課程修了
[文学修士]
1985年 アメリカMIT客員研究員
1997年 博士(文学)(大阪大学)
1998年 市河賞受賞(財団法人 語学教育研究所)
2013年 大阪大学名誉教授、日本英語学会会長(現・顧問)、
学校法人関西外国語大学理事

関西外国語大学短期大学部 学長



谷本 和子 TANIMOTO Kazuko

1994年 Washington State University大学院人類学研究所修士課程修了、
M.A. in Anthropology
2004年 お茶の水女子大学大学院 人間文化研究所博士課程後期
単位取得退学
2009年 関西外国語大学 国際言語学部 教授
2011年 関西外国語大学短期大学部 英米語学科 教授
2011年 関西外国語大学短期大学部 副学長
2020年 文部科学省中央教育審議会臨時委員(大学分科会)
2022年 国立大学 法人評価委員会(国立大学法人分科会) 専門委員

INDEX

つぎの「未来」へ、世界とともに。	4	Faculty 学部学科紹介	12
Global Standard 「世界での学び」をサポートするプログラム	6	Career Development 関西外大の就職	14
Global Talent Development 世界とつながり続けるグローバルキャンパス	8	History 関西外大の歩み	16
Study Abroad ワンランク上の留学	10	関西外大データ集	18

建学の理念

- 国際社会に貢献する豊かな教養を備えた人材の育成
- 公正な世界観に基づき、時代と社会の要請に応えていく実学

国際人の育成と実学重視をうたった「建学の理念」は、関西外国語大学の過去、現在、未来をつなぐ行動原理。そして21世紀のいま、「関西外国語大学ビジョン・中期計画」を軸に、新たな大学の姿をめざしています。

関西外大行動憲章

- 学の研鑽**
わたしたちは、専門の語学、言語はもとより、多様な学問分野において常に研鑽を積み、知識基盤社会の構築、発展に寄与します。
- 人間力の涵養**
わたしたちは、個としての健全な自我の確立とともに、社会的存在として全人的な資質の向上を図ります。
- 国際人としての自覚**
わたしたちは、地球社会の一員であることを常に自覚し、異なる文化の尊重と共存、相互理解を推進します。
- 地域参画**
わたしたちは、自らの知識や能力、ならびに大学の教育資源を生かし、礎って立つ地域の文化的、教育的発展に貢献します。
- 国際貢献**
わたしたちは、国際社会の平和と安全、繁栄と共生に向け、地球規模の課題克服に取り組みます。

認証評価



関西外国語大学



関西外国語大学
短期大学部



関西外国語大学
短期大学部

関西外国語大学は、公益財団法人大学基準協会による大学評価(認証評価)を受け、2020年3月に同協会の大学基準に適合していると認定されました。短期大学部も、同協会による短期大学部認証評価を受け、2020年3月に同協会の短期大学基準に適合していると認定されました。認定期間はいずれも2027年3月31日までです。

関西外国語大学短期大学部は、一般財団法人大学・短期大学基準協会による認証評価を受け、2020年3月に同協会が定める短期大学評価基準を満たしていることから、適格と認められました。

KANSAI GAIDAI UNIVERSITY VISION 関西外大がめざす未来。

関西外国語大学のビジョン・中期計画については、下記Webサイトからご確認ください。
<https://www.kansaiгаidai.ac.jp/vision/>



つぎの「未来」へ、 世界とともに。

「世界とともに、より良い未来を築く」というその使命を全うするために、
関西外大は、時代の変化を常に見据えながら積極的に教育内容の刷新を行ってきました。
そして、2023年春。関西外大は、また新たな一歩を踏み出します。
課題の多様化・複雑化が加速し続けるこれからのグローバル社会に
必要とされる人材育成をめざして新学部と新学科を開設。
さらなる未来へと邁進します。

受験生からの評価ランキング
(ブランド力)
国際的なセンスが身に付く

関西
エリア

1位

リクルート「進学ブランド力調査2021」

外国人教員
(2022年5月現在)

170人

留学生受入人数

年間約
750人

(コロナ禍前の実績)

国際共生学部

国際共生学科

COLLEGE OF GLOBAL ENGAGEMENT

4年間オールイングリッシュで学ぶ。

グローバル市民としての
基礎力を身に付ける

グローバル市民として必要な英語
実践力とコミュニケーション力を養
います。また、デジタル化が進む社
会で必要なデジタルリテラシーや
多文化共生社会を生きるための力
をteam-based, project-based
learningなどのアクティブラーニン
グを用いて高めます。

3つの専門分野を
留学生とともに学ぶ

留学生とともに学ぶ、海外の大学
と同等の“世界標準”の授業をオール
イングリッシュで展開。「人文科学」
「社会科学」「ビジネス・経済学」
の3分野から履修します。4年
次には、グローバル社会の課題解
決に向けたグループプロジェクトに
取り組みます。

実践力を磨く体験型学修
「Experiential Learning」

国内外でのインターンシップ、海外
協定大学が提供するサービスラー
ニングなど体験的な学びを多数用
意。授業で学んだことを実社会で生
かしながら高度な実践力を身に付け
ます。学びと活動はポートフォリオで
可視化し、卒業後のキャリア設計に
つなげていきます。

関西外大に新学部・新学科 2023年4月開設予定 (仮称・設置構想中)

外国語学部

英語・デジタル コミュニケーション学科

COLLEGE OF FOREIGN STUDIES SCHOOL OF ENGLISH AND DIGITAL COMMUNICATION

次代のコミュニケーション能力を身に付ける。

徹底した少人数教育で
英語運用能力を磨く

グローバル社会で求められる、実践
的な「英語運用能力」を身に付け
るため、少人数の習熟度別クラス
できめ細かな英語教育を展開。英
語の4技能(聞く・話す・読む・書く)
とともに、「思考力」「表現力」「リ
サーチ力」を高めます。

英語とデジタルを駆使した
コミュニケーションを学ぶ

今やすべてのビジネスに必要な不可
欠となったデジタル技術の活用を、
グローバルな視点から教養として
学びます。また、デジタルアート、プ
ログラミングなどの自己表現にも挑
戦し、AI・数理・データサイエンスの
基礎を楽しみながら学びます。

幅広い教養を学び、
国際感覚を養う

現代国際政治史や経営学概論、
マーケティングなど幅広い分野を学
修し教養を深めるとともに、英語圏
をはじめとする諸外国・諸地域の歴
史や文化についても学びます。留学
により、さらに興味のある専門分野
を探究することも可能です。

※設置計画は予定であり、内容に変更が生じる可能性があります。

「専門分野を学ぶ留学」に必要な力が身に付く

Super IES プログラム

専門分野を学ぶ留学を実現するための英語教育プログラム。

関西外大では、英語を学ぶのではなく、英語「で」専門分野を学ぶ留学を推奨しています。この留学につながる先進的な英語教育プログラムが「Super IES プログラム」です。20年以上にわたり実績を重ねてきた本学のIES(Intensive English Studies)プログラムをベースに、海外協定大学で実践されている英語教育を融合。本学が長年培ってきた英語教育のノウハウに加え、海外の大学の視点から「専門分野を学ぶ留学」に必要な力が身に付くように設計されています。このプログラムを受講することにより、留学先大学で現地学生とともに学ぶ学士課程の授業に対応できる英語力とアカデミックスキルを身に付けることができます。



▶ プログラムの特長

留学先大学の授業に対応できる英語力とアカデミックスキルを身に付ける。

現地学生とともに学士課程で学ぶ留学では、英語で自分の意見を発表したり、何ページものリーディングが課されることが多くあります。Super IES プログラムでは、英語の「聞く」「話す」「読む」「書く」の4技能を飛躍的に伸ばし、リサーチペーパーの書き方やプレゼンテーションの方法、論理的・批判的思考力など、留学先大学の学士課程の授業を受講するために必要なアカデミックスキルも同時に養います。

ニュース記事や論文、海外大学のテキストを使い英語「で」専門分野を学ぶ。

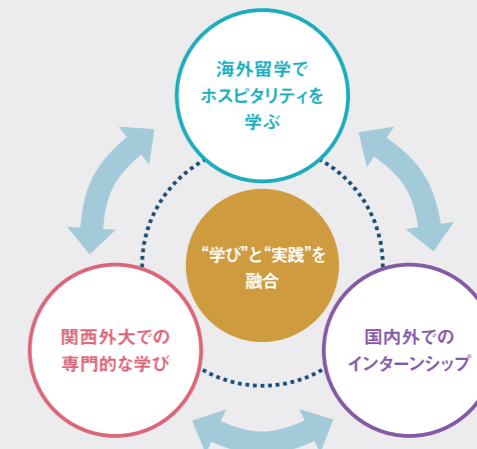
留学先大学では、本学での学修分野をさらに深く、発展的に学びます。そのため、留学先で学修する分野の基礎知識や教養は、出発までに身に付けておく必要があります。このプログラムでは、「歴史学」や「社会学」などさまざまな分野の内容を取り上げ、そのなかで英語を理解する「Content-based Approach(内容中心教授法)」を採用。ニュース記事や海外大学のテキストなどを用いて、専門分野の基礎知識と実践的な英語力を養います。

サービス・ホスピタリティ業界のリーダー育成プログラム

Hospitality Management Program

海外留学と国内外でのインターンシップを組み合わせた先進的なプログラム。

外国語学部 英米語学科・スペイン語学科の2年生を対象にホスピタリティ分野における“学び”と“実践”を融合した先進的なプログラム。関連する専門科目はすべて英語で履修し、海外協定大学への留学、そして国内外でのインターンシップにより、語学力・知識・実践スキルを育てます。サービス・ホスピタリティ業界に特化しつつも、ホスピタリティをはじめとする、ほかの業界でも通用する社会人基礎力を養います。



▶ プログラムの特長

オールイングリッシュでビジネス、サービス・ホスピタリティ関連科目を学修。

2年次秋学期からホテル経営に携わるうえで必要な英語力と専門知識を修得します。開講科目は会計学、マーケティング、組織行動論など、サービス・ホスピタリティ業界のリーダーになるために必要な学びが幅広く展開されます。

国内の一流外資系ホテルでインターンシップ。

国内インターンシップでは実習だけでなく、本プログラムの人材育成目的を踏まえて、インターンシップ先ホテルの歴史やホテルブランド、各部門の役割等について、ホテルマネージャーより講習を受け、理論と実践を組み合わせられた内容になっています。

ホスピタリティ分野にフォーカスした留学と海外インターンシップ。

本プログラムの学びと国内ホテルでのインターンシップ経験を生かし、1学期間または1年間のアメリカ、フィンランド、香港等の海外協定大学で、ビジネスやサービス・ホスピタリティ分野の専門科目を履修します。また、海外でインターンシップに挑戦することもできます。

KGU Initiative & Global Partners Initiative

強力な海外ネットワークにより、オンラインで生まれる新しい体験。

KGU Initiativeは世界で活躍する卒業生のキャリアトークや、留学生と協働で取り組むビジネスコンテスト、国際機関・企業とのコラボ企画などを行う本学ならではのオンラインイベントです。加えて、世界55カ国・地域の395大学にわたる協定校と協働して提供するプログラムGlobal Partners Initiative。圧倒的な海外ネットワークを活用した関西外大のグローバル人材の育成は、常に進化しています。



▶ 開催プログラム紹介（一例）

Go for SDGs

SDGsについて学んだ知識をリサーチなどでさらに深め、成果発表会を通して発展的な学びにつなげることを目標にしたプログラム。

キャリアトーク

関西外大の卒業生から仕事の内容ややりがい、キャリアステップの経緯といったキャリアにまつわる話を聞くイベント。

Disney Magical Power Hours

協働企画として2021年に計4回のワークショップを開催。ディズニー社の採用担当者が海外での就職活動についてアドバイス。

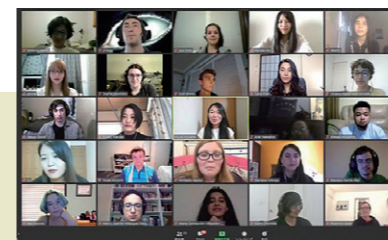
SDGsグローバル・チャレンジ

ユネスコで勤務経験のある講師による特別講義を受講。SDGsを実現するビジネスプランを作成し、プレゼンテーションを実施。

Intercultural Engagement Program (IEP)

多様な価値に触れ、絆を深める。世界とつながるプログラム。

IEPは、学生が主体となり運営するプログラムで、外大生と留学生で編成されたチームが、さまざまな活動を行っています。多国籍なチームでの協働を通して、課題を乗り越えていくプロセスを重要な学びの機会として位置付け、IEPの活動を通して修得をめざす5つの力を Learning Outcomes（学修成果）として設定し、各チームリーダーにはこれらを意識して活動に取り組むよう奨励しています。



▶ IEPで身に付ける5つの力

異文化理解力・コミュニケーション力

戦略的問題解決能力

粘り強さ・リーダーシップ

ICTの活用力

イノベーション創造力

▶ チーム紹介（一例）

Language Learning Team

各種イベントを通じて語学学修を行うとともに、参加者同士が友情を築き、お互いに新しい言語を学ぶ手助けをすることをチームの目標としています。

GLOBAL COMMONS 結-YUI-

留学生との暮らしと学びが、多様性・異文化理解力を培う。

御殿山キャンパス・グローバルタウン内の「GLOBAL COMMONS 結-YUI-」。本学の学生と、世界各国・地域から集まった留学生、計約650人がここで生活をともにしています。多様な価値観のなかでの共同生活を通して、異文化理解を深めつつ、問題解決力や自己管理能力、チームワークなど、グローバル人材としての素養を日々育てていくことができる、かけがえのない「学びの場」です。



▶ 「結」で身に付くグローバル人材の素養

Diversity

「世界の縮図」ともいえる生活空間には、多様な文化や価値観を体験できるたくさんの機会があります。

Experiential Learning

実践的な体験を通して、互いに切磋琢磨しながら、社会人基礎力を磨いていきます。

Accountability

自国の常識が通用しないなどの状況でも、互いに理解し合い責任を果たすことで、グローバルな組織でも信頼される人に成長することができます。

Global Community

生活をともにすることで培われる固い絆。この結びを世界中に広げることをめざして設置されたのが、「結」です。

語学のその先へ 関西外大が作りあげた「ワンランク上」の留学。

関西外大の留学は、単に「語学」を学ぶだけの留学ではありません。もちろん、語学力を磨くことは基本です。そのうえで、語学を一つの“ツール”として、「専門分野」の知識や教養を身に付ける留学を推奨しています。それは、将来、世界を舞台に活躍できる人材を育てるためにほかなりません。

留学派遣人数

年間約 **2,000**人

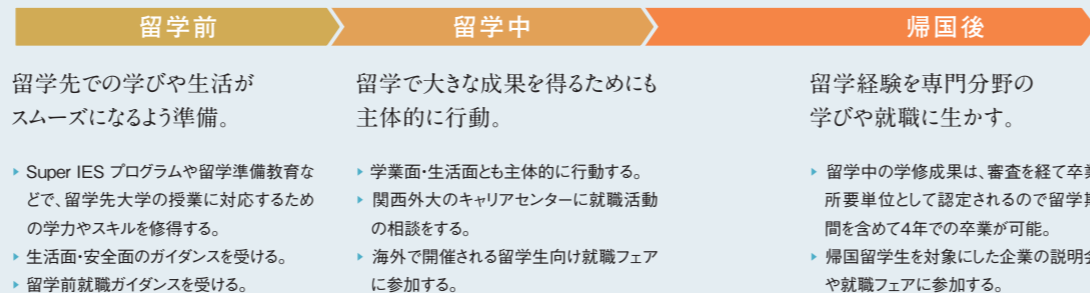
(コロナ禍前の実績)

圧倒的な海外ネットワーク

55カ国・地域 **395**大学

(2022年5月現在)

将来のキャリア形成を見据えた、留学プログラム。



独自の「給付型」留学奨学金でバックアップ。

留学にかかる自己負担費用を大きく軽減するのが、留学奨学金によるサポート。年間派遣学生数の約6割が、このサポートを受けて留学を実現しています。

フルスカラシップ

留学先大学での学期期間中の

授業料 + 住居費 + 食費

免除または支給

約 **200**人

2019年度派遣人数約1,330人(※1)のうち

※ 留学期間中も本学の授業料その他納付金の納入が必要です。

スカラシップ

留学先大学での学期期間中の

授業料

免除または支給

約 **610**人

2019年度派遣人数約1,330人(※1)のうち

海外をステージに深める学び。キャリアにつながる多彩な留学プログラム。

▶ 教養・専門分野を学ぶ留学

大学・大学院学位留学

留学期間 | 3年間

5年半で本学とアメリカの大学の学士および修士の計3つの学位を取得。

中国ダブル・ディグリー留学

留学期間 | 2年間

北京語言大学と関西外大の2つの学位を取得する。

グローバルチャレンジ留学

留学期間 | 1年間

グローバル社会の課題解決に取り組む。

リベラルアーツ留学

留学期間 | 1年間

海外協定大学で教養を深める。

英語&リベラルアーツ留学

留学期間 | 1年間

海外協定大学で英語力と教養を深める。

ダブル・ディグリー留学

留学期間 | 2年間

4年半で本学と留学先大学の2つの学位を取得。

2カ国留学

留学期間 | 2年間

2つの異なる国で1年間ずつ専門分野を学ぶ。

専門留学

留学期間 | 1年間

英語キャリア学科の教育課程に組み込まれた留学。

イベロアメリカリベラルアーツ留学

留学期間 | 1年間

スペイン語圏の地域に関する教養を深める。

短期大学部ダブル・ディグリー留学

留学期間 | 1年間

2年半で留学先大学と関西外大の2つの学位を取得。

▶ 働きながら実践的に学ぶ留学

語学&インターンシップ留学

留学期間 | 1年間

働く体験を通じて必要なスキルを身に付ける。

中国インターンシップ(日本語TA)

留学期間 | 1学期間

中国で日本語教育の現場を実体験。

▶ 語学と異文化を学ぶ留学

語学留学(1学期間)※2

留学期間 | 1学期間

海外の大学の語学集中プログラムで学ぶ。

語学留学(4~5週間)※2

留学期間 | 4~5週間

春休み・夏休みを利用して語学を学ぶ。

海外研修プログラム

留学期間 | 2~4週間

海外の教育現場で学ぶ。

春学期中国留学※2

留学期間 | 1学期間

中国で英語と中国語を学修する。

外国語学部

英米語学科

入学定員 865人

高度な英語力と
+ α の専門知識を実践的に修得した
次世代国際人を育成。

- 1 海外協定大学と協働開発したSuper IES プログラムで英語を徹底的に鍛える
- 2 英語+ α の専門知識や教養を学ぶ
- 3 4週間から最長3年間の多彩な留学プログラム

高度な英語運用能力の向上を図るとともに、英語圏をはじめとする諸外国・地域の歴史や文化に関する幅広い理解、国際感覚、ならびに豊かな専門知識を育むことにより、国際社会で活躍できる人材の育成を目的とします。海外協定大学と協働開発した特別プログラムで語学力を鍛えながら、3コース制による専門分野の学びと、多彩な留学プログラムで、語学+ α の能力を養います。

スペイン語学科

入学定員 250人

次世代国際人に求められる、
スペイン語と英語、
世界に通用する専門知識を養成。

- 1 充実のスペイン語教育と英語教育で、2言語のマスターが可能
- 2 高度なスペイン語を修得できる外国人教員によるPIE プログラム
- 3 スペイン語圏の協定大学で1年間、現地学生とともに学ぶ

世界中で約5億人の話者数があるというスペイン語。英語とともにビジネス界でも広く使われています。本学科では高度なスペイン語運用能力と、スペインやラテンアメリカを基軸とした諸外国の事情に関する幅広い理解、ならびに豊かな専門知識を修得。さらに英語の科目も充実しています。2つの言語と幅広い教養を身に付けることで、将来の選択肢が大きくなります。

英語・デジタル
コミュニケーション学科2023年4月開設予定
(仮称・設置構想中)

入学定員 200人

次世代国際人に求められる
実践的な英語力と
デジタルリテラシー、
世界に通用する専門知識を養成。

- 1 徹底した少人数教育で英語運用能力を磨く
- 2 英語とデジタルを駆使した次代のコミュニケーションを学ぶ
- 3 幅広い教養を学び、国際感覚を養う

デジタル技術の活用が当たり前になっている現代社会で、デジタルスキル、コミュニケーションスキルを駆使して多様な課題の解決ができる、次代のグローバル人材を養成。徹底した少人数教育で高度な英語運用能力を養うとともに、幅広い教養を学び国際感覚を養います。また、社会データやデジタル技術を使いこなす力を伸ばし、国際社会での実践力を備えた人材を育てます。

英語国際学部

英語国際学科

入学定員 700人

英語と中国語に加え、
21世紀型の学びをベースに、
未来創造型
グローバル人材を育成。

- 1 国際社会で通用する英語+中国語をベースに学際的教養を修得
- 2 5つのField(学修領域)を設け、ユニバーサル能力を養成
- 3 産学連携による課題解決型授業でグローバル社会で即戦力となるスキルを養成

世界共通語の「英語」と話者数世界1位の「中国語」を集中的に学び、グローバル社会を理解し、国際コミュニケーション能力と異文化対応力を修得します。また、語学力に加え分野横断的、クロスオーバーな学びでさまざまな課題に対する思考力を鍛えるとともに、AIやデジタルコミュニケーションを理解し、新たな時代の変化を生み出す力を修得します。

英語キャリア学部

英語キャリア学科

入学定員 120人

英語学×社会科学で、
国際社会で活躍する次世代の
グローバルリーダーを育成。

- 1 英語学と社会科学を融合した先進的なカリキュラム
- 2 3年次に1年間の「専門留学」へ(原則全員が対象)
- 3 3アドバイザーが4年間、学生一人ひとりをしっかりサポート

高度なコミュニケーションを可能とする本格的英語力と、社会科学の学修を通じて得る知識・論理的思考力・公正な視点および国際理解力と多文化共生力を基盤とし、併せて幅広い教養や豊かな人格形成等からなる英語キャリア基礎力を養成。英語学と社会科学を融合させた先進的なカリキュラムで、グローバル社会で通用する知識と教養を身に付けます。

英語キャリア学科
小学校教員コース

入学定員 50人

関西外大独自の国際教育と
充実した教員養成体制で
英語が使える小学校教員を育成。

- 1 小学校教育に必要な全教科・領域の実践的な指導力を養成
- 2 語学力や国際感覚を磨ける充実した国際教育環境
- 3 小学校でのボランティアなどで、実際の教育現場を豊富に体験

国際化が進む教育環境に対応した「英語が使える小学校教員」を育成します。小学校で英語が正式教科化されるなか、全国トップクラスの中学・高校の英語教員の養成ノウハウと、本学が培ってきた国際教育を生かし、教育に対する強い情熱と使命感、国際感覚、コミュニケーションを可能とする英語力、国際理解力、多文化共生力を有した教員を育てます。

国際共生学部

国際共生学科

2023年4月開設予定
(仮称・設置構想中)入学定員 100人
(海外からの3年次編入学30人含む)

4年間オールイングリッシュで
留学生とともに学び、
多文化共生社会で
新たな価値を創造する人材を育成。

- 1 独自の英語教育で、実践的なコミュニケーション力を修得
- 2 グローバルチャレンジ留学など、世界に広がる学びと体験の場を提供
- 3 Experiential Learningを通して実践力を養成

グローバル化の進展や急速な情報化など複雑化する社会で、異なる文化背景を持つ人々と協働できる人材の育成をめざします。4年間、留学生とともに「人文科学」「社会科学」「ビジネス・経済学」の3分野をオールイングリッシュで履修。グローバルチャレンジ留学やサービスラーニングなど、体験型学修により、世界の人々と協働し、新たな価値の創造へつなげる力を育てます。

短期大学部

英米語学科

入学定員 800人

確かな英語力と
豊かな人間力を養い、
進学も就職も多様な進路を実現。

- 1 確かな語学力の養成と、キャリアにつながる幅広い知識の修得
- 2 短期大学部に特化した独自の留学プログラム
- 3 4年制大学への編入学希望者のための特別講義や特別演習が充実

4年制大学への編入学や就職など希望の進路に対応し、実用的な英語力の修得に加え、「アカデミック・キャリア形成」「グローバル・スタディ」「サービス・ホスピタリティ」の3科目群を設定しています。必修科目の「K.G.C. ベーシックス」で人間力と教養を高め、実践的な職業人または国内外の学士課程教育でより高度な専門性や教養を考究できる人材の育成を目的とします。

1年次から始まるキャリアサポートで 学生のキャリア形成を徹底支援。

関西外大での学びを生かして、世界を舞台に活躍している、たくさんの卒業生たち。そんな一人ひとりの夢の実現を支えているのが、1年次から始まる徹底したキャリアサポートです。思い描いた未来へ、世界へと、自信を持って歩んでゆくための、心強い支援体制が整っています。

関西外大の卒業生は、「語学教育+α」の教育で培った力を発揮し、卒業後も幅広い業界・業種において活躍しています。

卒業生の特徴 TOP 5 (2021年実施 進路先企業へのアンケート結果)

- 1 | コミュニケーション力
- 2 | チームで働く力
- 3 | 行動力
- 4 | 主体性
- 5 | グローバル人材

卒業後の未来まで見据えて、
1年次からキャリア支援を実施。

- STEP 1 働く意味の明確化**
1年次からキャリア・デザインの授業やガイダンスなどのサポートプログラムにより、職業観・人生観を養います。
- STEP 2 自己理解**
キャリア関連科目の授業や個別相談などにより、自分の個性や強み・弱みを見極め、自己理解を深めます。
- STEP 3 職業理解**
キャリア形成の授業やインターンシップ、業界研究会などにより、自分の強みを生かせる職業の選択幅を広げます。
- STEP 4 業種や企業の選択**
学内企業研究セミナーで効率的に企業研究を行い、志望する職業や企業を絞り込みます。
- STEP 5 進路決定**
進路決定までの全過程において、個別相談などによりキャリアセンターがサポートします。

社会的・職業的自立に向けた授業および授業外のプログラム

	1年次	2年次	3年次	4年次
授業科目(正課)	英語キャリア学部	キャリア・デザイン	キャリア形成	プロジェクト・セミナーI-II(PBL)
	外国語学部	キャリア・デザイン	キャリア形成	プロジェクト・セミナーI-II(PBL)
	英語国際学部	リハラルアーツ・ワークショップA・B	キャリアデザインA	キャリアデザインB プロジェクト・セミナーI-II(PBL)
短期大学部	K.G.C. ベーシックス A.B.C.D キャリア形成 社会科学特別演習 A.B.C.D 人文学特別演習 A.B.C.D Project Based Learning (PBL) A.B サービス・ラーニング キャリア・プランニング(1年のみ)			
インターンシップ	学校推薦 インターンシップ 自由応募 インターンシップ			
キャリアセンターサポートプログラム	キャリア開発ガイダンス 留学前ガイダンス 留学中サポート(Skype面談・動画配信等)	キャリアガイダンス	就職ガイダンス	留学期間ガイダンス・企業とのマッチング
資格講座	開講講座(一部)	公務員、旅行業務取扱管理者、通関士、宅地建物取引士、秘書検定、サービス接客検定、Microsoft Office Specialist、簿記検定、観光英語検定、世界遺産検定、色彩検定、ファイナンシャル・プランニング技能検定、貿易実務検定、TOEICスコアUP対策、TOEFLスコアUP対策、筆記試験対策 など		

インターンシップ

企業や官公庁での実習を通して、ビジネスの実態を知ることによって社会人に求められる能力や立ち居振る舞いなどを理解し、新たな学修や自己研鑽の契機となります。キャリアセンターを中心に派遣先の情報提供やフォローを積極的に行っています。

インターンシップ学校推薦 派遣先企業(2021年度抜粋)

クボタ機械設計 / スタイルム瀧定名古屋 / 不二商事 / ハイアットリージェンシー大阪 / 南紀白浜マリriottホテル / 志摩スペイン村 / 大伸社ディライト / ナビオコンピュータ / ナフコ / 関西マツダ / イオンフィナンシャルサービス / SMBC日興証券 / 吉川運輸 / 枚方市役所 / 京都市国際交流協会 など

保護者懇談会

就職活動では、家族の支えも大きな励みになります。大学2・3年次生と短大1・2年次生の保護者を対象にした進路・就職に関する懇談会を毎年開催。就職活動の現状説明や就職内定者の体験発表などを聞き、「家族で就職活動」を考えます。

1945 (昭和20年) 11月:谷本昇・多加子夫妻が私財で大阪市東住吉区に谷本英学院を創立。
11月11日を創立記念日とする。

1947 (昭和22年) 4月:関西外国語学校を開設。
1953 (昭和28年) 4月:関西外国語短期大学を大阪市住吉区万代西に開設、米英語科を置く。



1960 (昭和35年) 4月:関西外国語短期大学に第2部を設置。
1966 (昭和41年) 4月:関西外国語大学を枚方市小倉(現・北片鉾町)に開設。外国語学部にて英米語学科、スペイン語学科を置く。同時に短期大学(第1部)も置き、枚方、万代両キャンパスとなる。大学本部を万代から移転。

1968 (昭和43年) 8月:アメリカ・アーカンソー大学の教授、学生19人を招き、国際交流の道を開く。



1971 (昭和46年) 8月:単位互換に基づく米国大学との交換留学制度が発足。

1972 (昭和47年) 4月:国際文化研究所 (Intercultural Research Institute) を設立。

6月:アジア研究プログラムを開講、アメリカ・ウィスコンシン大学教授団20余人が受講。以後、各国の大学から留学生を受け入れる。

1973 (昭和48年) 4月:大学院外国語学研究所英語学専攻修士課程(博士前期課程)を開設。

1976 (昭和51年) 4月:大学院外国語学研究所に言語文化専攻修士課程を増設。

アジア研究プログラムを留学生別科 (Asian Studies Program) とする。

1977 (昭和52年) 4月:関西外大ハワイ校を開設。

1979 (昭和54年) 4月:大学院に国内の外国語大学で初の博士後期課程を設置。

1980 (昭和55年) 4月:関西外大ハワイカレッジ開校。

1984 (昭和59年) 3月:枚方市に穂谷キャンパス完成。万代キャンパスを移転。万代キャンパス、31年の歴史に幕。



4月:穂谷キャンパス開く。

1986 (昭和61年) 1月:関西外大ニューエアラ整備計画が発足。

1987 (昭和62年) 9月:米国学位留学生(2年間)3人を派遣。

1992 (平成4年) 4月:短期大学の名称を「関西外国語大学短期大学部」に変更。学科名を英米語学科(片鉾キャンパス)、米英語学科(穂谷キャンパス)に。

1993 (平成5年) 4月:大学、短期大学部にIESプログラムを新設。

1994 (平成6年) 4月:スペイン語学科にCPEプログラム(2022年度からPIEプログラム)を新設。

1995 (平成7年) 4月:短期大学部に新カリキュラムを導入。

1996 (平成8年) 4月:穂谷キャンパスに国際言語学部国際言語コミュニケーション学科開設。

5月:創学50周年、国際言語学部開設の記念式典に単位互換協定大学を代表して米国、オーストラリアなど8カ国から21大学の学長ら31人が出席。

2000 (平成12年) 4月:短期大学部米英語学科(穂谷キャンパス)を国際コミュニケーション学科に変更。

2001 (平成13年) 12月:中宮キャンパスが完成。

2002 (平成14年) 4月:中宮キャンパス開く。

2003 (平成15年) 9月:教職英語教育センターを設置。



文部科学省の「特色ある大学教育支援プログラム」に本学の「授業方法等の複合的改善による英語教育実践」が採択される。

2004 (平成16年) 11月:わが国初の中国学位留学制度を導入。上海外国語大学との協定書に調印。

2005 (平成17年) 5~6月:大阪府教委、京都府教委と「連携協力協定」を締結。

11月:創学60周年記念のホームカミングデーを開催。卒業生ら1500人が参加。

2006 (平成18年) 3月:短期大学部英米語学科の夜間主コースが46年の歴史に幕。

5月:谷本貞人理事長・学長が旭日中綬章を受章。

7月:文部科学省の現代GPに本学のプロジェクト「学生人材バンクによる地域国際化の推進」が「地域活性化への貢献」部門で選定される。

2007 (平成19年) 9月:中国の北京語言大学と北方工業大学から国際言語学部初の交換留学生5人と中国語教員インターンシップ生1人を受け入れ。

2008 (平成20年) 4月:短期大学部国際コミュニケーション学科(穂谷キャンパス)の募集を停止。短期大学部は中宮キャンパスに一元化される。

9月:文部科学省の教育GPに本学の「『ASEAN+3』大学コンソーシアム構想」(大学)と「ファーストステージで学びの進化をカタチに」(短期大学部)の2件が選定される。

2009 (平成21年) 3月:「『ASEAN+3』大学コンソーシアム」に参加する本学と中国、韓国、タイ、ベトナムの5大学学長が包括的協定に調印。

7月:文部科学省の「学生支援推進プログラム」に短期大学部の「短大・企業・学生の三位一体による支援システムの構築」が採択される。

10月:中・長期ビジョン「関西外大リネサンス2009」を策定。

11月:谷本榮子理事長が労働行政への貢献により藍綬褒章を受章。

12月:関西外国語大学孔子学院を穂谷キャンパスに開設。

2010 (平成22年) 2月:「諦めるな! 文系大規模大学の官民学連携緊急就職支援プログラム」が文部科学省の「大学教育・学生支援推進事業-就職支援推進プログラム」に選定される。

4月:中宮キャンパスに「イベロアメリカ研究センター」を設置。

9月:国際言語学部の「8つのコンピテンシーを核とした就業力育成」が文部科学省の「大学生の就業力育成支援事業」に選定される。

2011 (平成23年) 4月:中宮キャンパスに1期生123人を迎え、「英語キャリア学部英語キャリア学科」開設。新学部開設は15年ぶり。

2012 (平成24年) 7月:中宮キャンパスに学びと交流の新拠点となるインターナショナル・コミュニケーション・センター (ICC) が完成。9月29日に竣工披露式典。



教職英語教育センターを教職教育センターと名称変更し、ICCに移転。

2013 (平成25年) 4月:英語キャリア学部英語キャリア学科に「小学校教員コース」を新設。1期生29人が入学。

穂谷キャンパスの名称を「学研都市キャンパス」に変更。

9月:中宮キャンパスの新教室棟・7号館が完成。キャリアセンターのほか教室48室、研究室32室が入る。

2014 (平成26年) 4月:学研都市キャンパスの国際言語学部を改組・再編した「英語国際学部」スタート。1期生770人が入学。

外国語学部英米語学科に「早期留学直結プログラム」を新設。英語力強化をめざし米ノーステキサス大学 (UNT) から教員5人を特別招聘してUNT方式の授業がはじまる。

2015 (平成27年) 3月:「御殿山キャンパス・グローバルタウン」構想を発表。

5月:ハナミズキ植樹式を開催。日米友好の象徴としてアメリカから贈られたハナミズキのうち20本が本学に。

6月:「海外留学生グローバルインターンシップ」を実施。企業10社と枚方市内を中心とした小中高校で、海外からの留学生28人が就業体験。

11月:創立70周年 感謝のつどいを開催。17カ国から27の協定大学関係者、文部科学省など官公庁の代表らなど約1800人が出席。

2016 (平成28年) 4月:外国語学部 開設50周年。

2017 (平成29年) 4月:IESプログラムと早期留学直結プログラムを発展・進化させた、新しい英語教育プログラムである Super IES プログラムが始動。外国語学部英米語学科に加え、英語キャリア学部英語キャリア学科にも新たに導入。

5月:谷本榮子理事長・短期大学部学長が旭日中綬章を受章。

12月:関西外国語大学孔子学院が「先進孔子学院章」を受章。

2018 (平成30年) 4月:御殿山キャンパス・グローバルタウン開学。



2019 (平成31年) 2月:陸上競技場完成。

9月:ダブル・ディグリープログラムがスタート。マイアミ大学からの留学生が英語キャリア学科3年次に編入学。

11月:創立75周年。

2023 (令和5年) 4月:「国際共生学部 国際共生学科」、外国語学部「英語・デジタルコミュニケーション学科」を開設予定。(仮称・設置構想中)

DATA

関西外大データ集

- 1 役員
- 2 学生数
- 3 入学者数
- 4 卒業生数
- 5 教員数
- 6 職員数
- 7 入試結果
- 8 国・地域別留学生数
- 9 特別プログラム受講者数
- 10 協定校一覧
- 11 海外留学派遣実績
- 12 海外留学に対する単位認定の状況
- 13 就職率
- 14 就職・進学状況
- 15 業種別就職状況
- 16 関西外国語大学短期大学部からの4年制大学への編入学
- 17 教員就職者数
- 18 教員採用試験合格者数
- 19 インターンシップ派遣実績
- 20 インターンシップ活動に対する単位認定の状況
- 21 ボランティア活動に対する単位認定の状況
- 22 入学金・授業料その他納付金
- 23 奨学金
- 24 財務関係
- 25 校地・校舎面積
- 26 図書館蔵書数
- 27 科学研究費補助事業申請件数・採択件数・交付金額

1 役員

(2022年5月1日現在)

理事長・総長
谷本 榮子

副理事長・法人担当
谷本 義高

理事・大学学長
大庭 幸男

理事・教学担当
岡田 伸夫

理事・教学担当
西阪 昇

理事(外部役員)
菅野 和夫

理事(外部役員)
田村 幸男

監事
小寺 正一

監事(外部役員)
宗吉 勝正

2 学生数 (2022年5月1日現在)

全学

単位:人		単位:人		単位:人	
全学生数	11,575 (7,868)	外国人留学生(学生内数)	71 (45)	留学生別科生	250 (149)
大学	10,071 (6,787)	大学	52 (32)		
大学院	45 (28)	大学院	17 (12)		
短期大学部	1,459 (1,053)	短期大学部	2 (1)		

●()内は女性内数

関西外国語大学

単位:人		単位:人		単位:人		単位:人		単位:人	
学部	学科	入学定員	編入学定員	1年	2年	3年	4年	合計	
英語キャリア学部	英語キャリア学科	120	—	113 (70)	111 (73)	109 (66)	118 (66)	451 (275)	
	英語キャリア学科小学校教員コース	30	—	36 (22)	25 (16)	24 (16)	25 (22)	110 (76)	
	小計	150	—	149 (92)	136 (89)	133 (82)	143 (88)	561 (351)	
外国語学部	英米語学科	1,170	300	1,293 (858)	1,160 (778)	1,461 (988)	1,531 (1,053)	5,445 (3,677)	
	スペイン語学科	250	25	245 (150)	237 (144)	259 (163)	271 (172)	1,012 (629)	
	小計	1,420	325	1,538 (1,008)	1,397 (922)	1,720 (1,151)	1,802 (1,225)	6,457 (4,306)	
英語国際学部	英語国際学科	700	100	690 (511)	695 (476)	811 (554)	857 (589)	3,053 (2,130)	
合計		2,270	425	2,377 (1,611)	2,228 (1,487)	2,664 (1,787)	2,802 (1,902)	10,071 (6,787)	

●()内は女性内数

関西外国語大学大学院

単位:人		単位:人		単位:人		単位:人	
研究科	専攻	入学定員	1年	2年	3年	合計	
外国語学研究科 博士前期課程	英語学専攻	15	6 (2)	6 (4)	—	12 (6)	
	言語文化専攻	20	13 (9)	12 (8)	—	25 (17)	
	小計	35	19 (11)	18 (12)	—	37 (23)	
外国語学研究科 博士後期課程	英語学専攻	3	1 (0)	1 (0)	0 (0)	2 (0)	
	言語文化専攻	3	3 (2)	2 (2)	1 (1)	6 (5)	
	小計	6	4 (2)	3 (2)	1 (1)	8 (5)	
合計		41	23 (13)	21 (14)	1 (1)	45 (28)	

●()内は女性内数

関西外国語大学短期大学部

単位:人		単位:人		単位:人	
学科	入学定員	1年	2年	合計	
英米語学科	800	614 (424)	845 (629)	1,459 (1,053)	

●()内は女性内数

3 入学者数 (2022年5月1日現在)

関西外国語大学 単位:人

学部	学科	入学定員	入学者数	入学定員超過率
英語キャリア学部	英語キャリア学科	120	113(70)	0.94
	英語キャリア学科小学校教員コース	30	36(22)	1.20
	小計	150	149(92)	
外国語学部	英米語学科	1,170	1,257(842)	1.07
	スペイン語学科	250	235(146)	0.94
	小計	1,420	1,492(988)	
英語国際学部	英語国際学科	700	681(508)	0.97
合計		2,270	2,322(1,588)	

●()内は女性内数

関西外国語大学(3年次編入学) 単位:人

学部	学科	入学定員	入学者数	入学定員超過率
外国語学部	英米語学科	300	357(248)	1.19
	スペイン語学科	25	25(18)	1.00
	小計	325	382(266)	
英語国際学部	英語国際学科	100	106(68)	1.06
合計		425	488(334)	

●()内は女性内数

関西外国語大学大学院 単位:人

研究科	専攻	入学定員	入学者数	入学定員超過率
外国語学研究科 博士前期課程	英語学専攻	15	6(2)	0.40
	言語文化専攻	20	9(7)	0.45
	小計	35	15(9)	
外国語学研究科 博士後期課程	英語学専攻	3	1(0)	0.33
	言語文化専攻	3	2(1)	0.66
	小計	6	3(1)	
合計		41	18(10)	

●()内は女性内数

関西外国語大学短期大学部 単位:人

学科	入学定員	入学者数	入学定員超過率
英米語学科	800	585(415)	0.73

●()内は女性内数

4 卒業生数 (2022年3月31日現在)

全学 単位:人

大学	86,447
大学院	864
短期大学部	92,120
留学生別科	18,376
関西外国語学校	613
合計	198,420

関西外国語大学 単位:人

学部	学科	2021年度卒業生数	卒業生数累計
英語キャリア学部	英語キャリア学科	96	872
	英語キャリア学科小学校教員コース(2013年4月設置)	29	182
	小計	125	1,054
外国語学部	英米語学科	1,457	60,089
	スペイン語学科	238	10,462
	小計	1,695	70,551
英語国際学部	英語国際学科(2014年4月設置)	794	4,002
国際言語学部	国際言語コミュニケーション学科(2014年4月学生募集停止)	—	10,840
合計		2,614	86,447

●国際言語学部(2014年4月学生募集停止、3年次編入学生は2016年4月学生募集停止)を改組転換し、英語国際学部を設置(2014年4月)

関西外国語大学大学院 単位:人

研究科	専攻	2021年度修了者数	修了者数累計
外国語学研究科 博士前期課程	英語学専攻	2	353
	言語文化専攻	3	375
	小計	5	728
外国語学研究科 博士後期課程	英語学専攻	0	43
	言語文化専攻	2	93
	小計	2	136
合計		7	864

関西外国語大学短期大学部 単位:人

学科	2021年度卒業生数	卒業生数累計
英米語学科	799	56,970
英米語学科[夜間主](2004年4月学生募集停止)	—	924
米英語学科 第一部(2000年4月学科名称変更)「国際コミュニケーション学科」	—	24,404
米英語学科 第二部(1999年4月学生募集停止)	—	5,377
国際コミュニケーション学科(2008年4月学生募集停止)	—	4,445
合計	799	92,120

留学生別科 単位:人

2021年度修了者数	修了者数累計
483	18,376

●2021年度修了者数は、2021年秋季期および2022年春季期修了者の合計

5 教員数 (2022年5月1日現在)

全学 単位:人

所属	教授	准教授	助教	講師・兼任講師	合計
大学 大学院	122(30)	88(46)	18(8)	231(125)	459(209)
研究所等	4(1)	0(0)	0(0)	0(0)	4(1)
留学生別科	0(0)	0(0)	0(0)	8(6)	8(6)
短期大学部	23(7)	16(5)	1(1)	52(33)	92(46)
合計	149(38)	104(51)	19(9)	291(164)	563(262)

●()内は女性内数

●大学学長、短大学長は研究所等に含む

全学(外国人教員内数) 単位:人

所属	教授	准教授	助教	講師・兼任講師	合計
大学 大学院	20(4)	29(15)	6(4)	91(36)	146(59)
研究所等	0(0)	0(0)	0(0)	0(0)	0(0)
留学生別科	0(0)	0(0)	0(0)	1(0)	1(0)
短期大学部	0(0)	4(3)	1(1)	18(5)	23(9)
合計	20(4)	33(18)	7(5)	110(41)	170(68)

●()内は女性内数

5 教員数 (2022年5月1日現在)

関西外国語大学(専任教員)

		単位:人				
学部	学科	教授	准教授	助教	講師	合計
英語キャリア学部	英語キャリア学科	7(1)	5(2)	0(0)	9(5)	21(8)
	英語キャリア学科小学校教員コース	8(1)	2(1)	0(0)	0(0)	10(2)
	小計	15(2)	7(3)	0(0)	9(5)	31(10)
外国語学部	英米語学科	71(20)	51(22)	12(5)	31(19)	165(66)
	スペイン語学科	12(3)	8(6)	3(2)	5(3)	28(14)
	小計	83(23)	59(28)	15(7)	36(22)	193(80)
英語国際学部	英語国際学科	24(5)	22(15)	3(1)	2(0)	51(21)
合計		122(30)	88(46)	18(8)	47(27)	275(111)

研究所・センター・別科	教授	准教授	助教	講師	合計
研究所等	3(0)	0(0)	0(0)	0(0)	3(0)
留学生別科	0(0)	0(0)	0(0)	1(0)	1(0)
合計	3(0)	0(0)	0(0)	1(0)	4(0)

●()内は女性内数 ●大学学長は研究所等を含む

関西外国語大学(外国人専任教員内数)

		単位:人				
学部	学科	教授	准教授	助教	講師	合計
英語キャリア学部	英語キャリア学科	2(0)	0(0)	0(0)	9(5)	11(5)
	英語キャリア学科小学校教員コース	0(0)	0(0)	0(0)	0(0)	0(0)
	小計	2(0)	0(0)	0(0)	9(5)	11(5)
外国語学部	英米語学科	10(3)	21(7)	3(3)	24(13)	58(26)
	スペイン語学科	4(1)	3(3)	0(0)	2(2)	9(6)
	小計	14(4)	24(10)	3(3)	26(15)	67(32)
英語国際学部	英語国際学科	4(0)	5(5)	3(1)	0(0)	12(6)
合計		20(4)	29(15)	6(4)	35(20)	90(43)

●()内は女性内数

関西外国語大学短期大学部(専任教員)

		単位:人				
学科	教授	准教授	助教	講師	合計	
英米語学科	23(7)	16(5)	1(1)	8(4)	48(17)	
研究所等	1(1)	0(0)	0(0)	0(0)	1(1)	

●()内は女性内数 ●短大学長は研究所等を含む

関西外国語大学短期大学部(外国人専任教員内数)

		単位:人				
学科	教授	准教授	助教	講師	合計	
英米語学科	0(0)	4(3)	1(1)	2(0)	7(4)	

●()内は女性内数

6 職員数 (2022年5月1日現在)

		単位:人		
所属	専任	非常勤	合計	
大学	133(69)	29(21)	162(90)	
短期大学部	25(11)	5(4)	30(15)	
合計	158(80)	34(25)	192(105)	

●()内は女性内数

7 入試結果 (2022年度入学試験)

関西外国語大学(志願者・合格者・競争倍率)

入試の種類		公募制推薦入試		一般入試		大学入学共通テスト 利用入試		特別入試									
								特技				社会人	帰国生徒	2カ年留学チャレンジ			
								S	A	B	C	D	A 前期	前期	前期	後期	
英語キャリア学部	英語キャリア学科	志願者	726	135	315	60	194	14	—	—	—	—	—	—	11	1	
		受験者	718	130	289	56	193	14	—	—	—	—	—	—	11	1	
		合格者	179	24	69	7	51	3	—	—	—	—	—	—	10	1	
		合格最低点	148/200	173/200	156/200	225/300	169/200	317/400	316/400	—	—	—	—	—	—	—	—
		競争倍率	4.0	5.4	4.2	8.0	3.8	4.7	—	—	—	—	—	—	—	—	
	英語キャリア学科 小学校教員コース	志願者	107	—	53	5	37	8	—	—	—	—	—	—	—	—	
		受験者	105	—	50	5	37	8	—	—	—	—	—	—	—	—	
		合格者	44	—	39	3	16	2	—	—	—	—	—	—	—	—	
		合格最低点	119/200	152/200	—	158/300	114/200	279/400	295/400	—	—	—	—	—	—	—	
		競争倍率	2.4	—	1.3	1.7	2.3	4.0	—	—	—	—	—	—	—	—	
外国語学部	英米語学科	志願者	2,983	249	948	92	357	36	—	39	9	4	19	0	4	4	0
		受験者	2,954	242	849	84	353	36	—	38	8	3	14	0	4	4	0
		合格者	1,431	107	639	30	208	20	—	38	8	3	14	0	2	4	0
		合格最低点	119/200	149/200	110/200	159/300	101/200	276/400	274/400	—	—	—	—	—	—	—	—
		競争倍率	2.1	2.3	1.3	2.8	1.7	1.8	—	—	—	—	—	—	—	—	
	スペイン語学科	志願者	649	74	280	36	140	19	—	1	—	—	—	0	0	—	—
		受験者	641	73	253	35	140	19	—	1	—	—	—	0	0	—	—
		合格者	403	30	144	16	84	6	—	1	—	—	—	0	0	—	—
		合格最低点	106/200	137/200	110/200	176/300	101/200	276/400	295/400	—	—	—	—	—	—	—	—
		競争倍率	1.6	2.4	1.8	2.2	1.7	3.2	—	—	—	—	—	—	—	—	—
英語国際学部	英語国際学科	志願者	1,865	160	670	72	241	29	4	14	4	—	—	0	0	—	—
		受験者	1,841	155	624	69	238	29	4	14	4	—	—	0	0	—	—
		合格者	1,085	60	372	38	132	26	4	14	4	—	—	0	0	—	—
		合格最低点	107/200	138/200	110/200	170/300	95/200	275/400	252/400	—	—	—	—	—	—	—	—
		競争倍率	1.7	2.6	1.7	1.8	1.8	1.1	—	—	—	—	—	—	—	—	

関西外国語大学(3年次編入学)

学内推薦選考

推薦申込者		推薦された者	
9月推薦	11月推薦	9月推薦	11月推薦
407	91	317	35

一般選考

選考	学部	学科	志願者	受験者	合格者	競争倍率
11月一般	外国語学部	英米語学科	284	281	60	4.7
		スペイン語学科	3	3	1	3.0
2月一般	英語国際学部	英語国際学科	67	66	30	2.2
		英米語学科	212	210	57	3.7
		スペイン語学科	1	1	0	—
英語国際学部	英語国際学科	42	42	12	3.5	

●英語国際学部については、別途第2志望合格者を発表

7 入試結果 (2022年度入学試験)

関西外国語大学大学院(志願者・合格者・競争倍率) 単位:人

研究科	専攻	志願者	受験者	合格者	競争倍率
外国語学研究科 博士後期課程	言語文化専攻	15	15	11	1.4
	英語学専攻	1	1	1	1.0
外国語学研究科 博士後期課程	言語文化専攻	2	2	2	1.0

関西外国語大学短期大学部(志願者・合格者・競争倍率) 単位:人

入試の種類	公募制推薦入試	一般入試		大学入学共通テスト利用入試		特別入試						
						社会人		帰国生徒				
		1日目	2日目	前期	後期	前期	後期	A	B	前期		
短期大学部	英米語学科	志願者	639	148	12	82	9	0	0	0	0	
		受験者	634	141	10	82	9	0	0	0	0	
		合格者	601	138	9	78	8	0	0	0	0	
		合格最低点	64/200	63/200	101/300	85/200	124/300	118/300	—	—	—	—
		競争倍率	1.1	1.0	1.1	1.1	1.1	—	—	—	—	—

志願者・合格者数(都道府県別)

地区	都道府県	大学		短期大学部	
		志願者	合格者	志願者	合格者
北海道	北海道	219	117	26	26
東北	青森	9	5	1	0
	岩手	11	5	0	0
	宮城	49	21	0	0
	秋田	8	5	0	0
	山形	12	6	1	1
関東	茨城	25	11	3	3
	栃木	24	18	1	1
	群馬	27	12	0	0
	埼玉	31	18	0	0
	千葉	44	24	1	1
中部	東京	97	55	3	3
	神奈川	55	34	6	6
	新潟	52	32	4	3
	富山	68	36	1	1
	石川	168	108	11	11
近畿	福井	66	36	11	10
	山梨	6	2	0	0
	長野	62	33	3	2
	岐阜	98	57	10	9
	静岡	179	104	7	7
その他	愛知	249	131	17	17
	三重	170	89	13	12
	滋賀	283	170	28	27
	京都	718	353	76	73
	大阪	3,855	1,995	454	428
その他	兵庫	1,733	950	155	147
	奈良	503	275	55	52
	和歌山	234	114	39	37

志願者・合格者数(都道府県別) 単位:人

地区	都道府県	大学		短期大学部	
		志願者	合格者	志願者	合格者
中国	鳥取	67	31	5	5
	島根	60	34	7	7
	岡山	224	113	29	27
	広島	335	183	20	20
	山口	108	53	7	5
四国	徳島	71	42	9	9
	香川	179	100	16	16
	愛媛	138	79	20	20
	高知	79	48	12	12
	福岡	282	140	12	12
九州・沖縄	佐賀	27	13	1	1
	長崎	34	13	5	5
	熊本	82	29	8	7
	大分	59	37	5	5
	宮崎	48	15	9	9
その他	鹿児島	103	52	6	6
	沖縄	139	68	11	11
	検定	48	17	4	3
	外国	18	13	0	0
	指定	0	0	0	0
その他	認定	13	5	1	1
	在外	0	0	0	0
	専修	30	9	7	6

8 国・地域別留学生数 (2022年5月1日現在)

国・地域	大学	大学院		短期大学部	留学生別科	科目等履修生	研究生(大学院交換)	
		博士前期:博士後期					博士前期	博士後期
		男	女					
タイ					1	1		
マレーシア					2	5		
シンガポール					1			
インドネシア						2		
フィリピン						1		
韓国(・朝鮮)	3			1	1	2		
ベトナム					1			
中国(香港含む)	19	28	5	9	3	1	2	3
台湾		1						
インド						2	2	
バングラデシュ	1							
スリランカ					1			
トルコ						2		
ヨルダン						1		
アイスランド						6		
フィンランド						2		
スウェーデン						2		
ノルウェー						2	1	
イギリス						1	4	
オランダ						2	7	
ドイツ						2	3	
フランス						4	2	
ポルトガル						1	3	
イタリア							1	
オーストラリア						1	3	
ハンガリー						1		
ルーマニア							2	
ブルガリア							1	
ロシア							2	
ウクライナ						1		
チェコ						1		
ラトビア							2	
カナダ						14	15	
アメリカ						49	47	
メキシコ						7	12	
ホンジュラス						1		

国・地域別留学生数 (2022年5月1日現在) 単位:人

国・地域	大学	大学院		短期大学部	留学生別科	科目等履修生	研究生(大学院交換)	
		博士前期:博士後期					博士前期	博士後期
		男	女					
ジャマイカ							2	
ブラジル							1	2
アルゼンチン								2
エクアドル							1	6
コロンビア							1	
ガイアナ								1
オーストラリア							1	1
総計	20	32	5	9	0	3	1	1
	52	14	3	2	248	10	7	1
					334			4

9 特別プログラム受講者数 (2021年度実績)

プログラム	英語キャリア学部		外国語学部		英語国際学部		短期大学部		計					
	英語キャリア	英語キャリア学科	英米語	スペイン語	英語国際	英語国際	英米語	英米語						
	学科	小学校教員コース	学科	学科	学科	学科	学科	学科						
関西外大流グローバル人材育成	14	4	0	0	84	81	3	5	12	9	7	6	120	105
関西外大流グローバル人材育成(留学候補生指定科目)	22	40	0	0	124	33	5	2	2	1	2	1	155	77
IES プログラム	—	—	—	—	—	—	—	—	—	—	108	97	108	97
CIE プログラム	—	—	—	—	—	—	117	110	—	—	—	—	117	110
Super IES プログラム	238	255	—	—	—	—	—	—	—	—	—	—	238	255
関西外大&アラバマ大学 IES プログラム	—	—	—	—	89	77	—	—	—	—	—	—	89	77
関西外大&アデレード大学 IES プログラム	—	—	—	—	126	111	—	—	—	—	—	—	126	111
関西外大&ハンバー大学 IES プログラム	—	—	—	—	77	70	—	—	—	—	—	—	77	70
小計	274	299	0	0	500	372	125	117	14	10	117	104	1,030	902
合計	573	0	0	0	872	242	24	221	1,932					

11 海外留学派遣実績 学部・留学種類別一覧 (2021年度実績)

期間	プログラム	英語キャリア学部		外国語学部		英語国際学部	短期大学部	合計
		英語キャリア学科	英語キャリア学科 小学校教員コース	英米語学科	スペイン語学科	英語国際学科	英米語学科	
3年	大学・大学院学位留学	1	—	0	0	—	—	1
2年	ダブル・ディグリー留学	6	—	22	0	1	—	29
2年	中国ダブル・ディグリー留学	—	—	—	—	6	—	6
2年	2カ国留学	1	—	4	0	—	—	5
1年	専門留学、リベラルアーツ留学	40	—	188	2	3	—	233
1年	イベロアメリカリベラルアーツ留学	—	—	—	11	—	—	11
1年	英語&専門留学、英語&リベラルアーツ留学	7	—	7	0	0	—	14
1年	英語留学	1	—	0	0	—	—	1
1年	語学&インターンシップ留学	0	—	0	0	0	0	0
1年	私費留学	0	—	4	0	2	1	7
1年	短期大学部ダブル・ディグリー留学	—	—	—	—	—	0	0
小計		56	—	225	13	12	1	307
4~5週間	夏季語学留学	4	0	15	6	57	10	92
4~5週間	春季語学留学	2	0	5	2	87	8	104
1学期	秋学期語学留学	0	—	0	0	0	0	0
1学期	春学期語学留学	—	—	0	0	160	1	161
	その他の短期留学	0	—	0	0	0	0	0
2週間~5か月	海外インターンシップ	4	0	29	1	5	0	39
2~5週間	海外ボランティア	0	0	0	0	0	0	0
小計		10	0	49	9	309	19	396
合計		66	0	274	22	321	20	703

●全プログラムオンラインによる実施を含む

12 海外留学に対する単位認定の状況 (過去3年間)

英語キャリア学部		単位:人			
学科	認定単位	2019年度	2020年度	2021年度	
英語キャリア学科	2	0	0	7	
	4	0	0	9	
	8	0	1	0	
	10	0	1	0	
	12	0	4	1	
	16	0	11	2	
	20	0	1	0	
	22	1	0	0	
	24	10	1	0	
	26	1	0	0	
	27	2	0	0	
	28	44	5	0	
	29	0	0	1	
	30	28	3	0	
	44	1	0	0	
	48	1	0	0	
	50	0	1	0	
	52	4	0	0	
	54	0	1	0	
	56	1	1	0	
	58	1	0	1	
	60	1	0	1	
	合計	95	30	22	
	英語キャリア学科	4	0	0	0
	小学校教員コース	8	0	0	0
	合計	0	0	0	

英語国際学部		単位:人		
学科	認定単位	2019年度	2020年度	2021年度
英語国際学科	2	0	0	21
	4	0	0	4
	8	5	0	108
	10	0	0	2
	12	0	0	1
	15	4	0	0
	16	138	0	16
	20	7	0	0
	28	5	1	3
	30	1	0	0
	31	15	0	0
	32	415	0	0
	42	0	0	1
	合計	590	1	156

外国語学部		単位:人		
学科	認定単位	2019年度	2020年度	2021年度
英米語学科	2	0	0	49
	4	1	0	27
	6	0	0	5
	8	33	18	5
	10	0	0	1
	12	6	3	0
	14	0	0	1
	16	16	10	1
	18	3	7	0
	19	17	0	0
	20	129	10	1
	24	13	3	0
	26	3	0	0
	28	3	3	0
	29	3	0	0
	30	145	46	1
	44	0	1	0
	52	1	0	0
	54	0	1	0
	56	0	1	0
60	0	8	7	
合計	373	111	98	

短期大学部		単位:人		
学科	認定単位	2019年度	2020年度	2021年度
英米語学科	2	0	0	9
	4	0	0	1
	6	0	0	1
	8	25	8	4
	19	3	3	0
	20	64	0	0
	27	0	0	1
	29	8	3	3
	合計	100	14	19

外国語学部		単位:人		
学科	認定単位	2019年度	2020年度	2021年度
スペイン語学科	2	0	0	4
	4	0	0	4
	8	7	5	2
	12	0	0	1
	14	0	1	0
	19	3	0	0
	20	18	2	0
	24	1	0	0
	26	0	4	0
	30	13	3	1
	合計	42	15	12

13 就職率 (過去3年間)

関西外国語大学

学部	学科	2019年度	2020年度	2021年度
英語キャリア学部	英語キャリア学科	100	96.6	95.9
	英語キャリア学科小学校教員コース	100	96.6	95.8
	英米語学科	98.1	94.0	95.5
外国語学部	スペイン語学科	98.7	94.3	97.4
英語国際学部	英語国際学科	98.9	92.7	94.7
大学全体		98.5	93.7	95.4

関西外国語大学短期大学部

学科	2019年度	2020年度	2021年度
英米語学科	96.8	95.6	95.6

●各年度5月1日現在の就職率 ●就職率=就職者/就職希望者

14 就職・進学状況 (過去3年間)

学部	学科		2019年度	2020年度	2021年度
英語キャリア学部	英語キャリア学科	卒業生	115	114	96
		就職者	99	84	70
		進学者	1	4	9
		その他	15	26	17
	英語キャリア学科 小学校教員コース	卒業生	31	31	29
		就職者	31	28	23
		進学者	0	1	1
外国語学部	英米語学科	卒業生	1,462	1,540	1,457
		就職者	1,216	1,154	1,126
		進学者	23	46	54
		その他	223	340	277
	スペイン語学科	卒業生	271	277	238
		就職者	230	198	185
		進学者	6	7	6
		その他	35	72	47

学部	学科		2019年度	2020年度	2021年度
英語国際学部	英語国際学科	卒業生	775	894	794
		就職者	654	657	608
		進学者	9	26	32
		その他	112	211	154
学部合計		卒業生	2,654	2,856	2,614
		就職者	2,230	2,121	2,012
		進学者	39	84	102
		その他	385	651	500

学部	学科		2019年度	2020年度	2021年度
短期大学部	英米語学科	卒業生	861	799	799
		就職者	215	152	131
		進学者	449	415	469
		その他	197	232	199

●進学者には大学院・大学以外(海外等)を含む

15 業種別就職状況 (過去3年間)

学部	学科	年度	製造業	金融・保険・証券	サービス業	商業	運輸倉庫	電力・情報 通信業	建設 不動産	医療・福祉 教育	公務員 その他
英語キャリア学部	英語キャリア学科	2019年度	5.0	10.1	26.3	17.2	17.2	6.1	5.0	11.1	2.0
		2020年度	11.9	6.0	11.9	27.4	11.9	10.7	7.1	8.3	4.8
		2021年度	14.3	2.9	27.1	25.7	2.9	7.1	5.7	10.0	4.3
	英語キャリア学科 小学校教員コース	2019年度	0	3.2	6.5	6.5	0	0	3.2	80.6	0
		2020年度	0	0	3.6	3.6	0	10.7	0	78.5	3.6
		2021年度	0	0	13.0	8.7	4.4	0	0	73.9	0
外国語学部	英米語学科	2019年度	6.0	6.6	26.9	20.9	17.3	8.6	5.3	6.1	2.3
		2020年度	4.3	6.8	23.1	27.9	6.4	9.0	6.7	10.9	4.9
		2021年度	7.5	4.8	26.5	23.8	5.8	9.2	5.8	9.1	7.5
	スペイン語学科	2019年度	4.8	7.0	23.9	31.7	12.6	7.4	4.8	6.1	1.7
		2020年度	12.1	6.1	24.2	26.8	5.6	10.1	4.5	6.1	4.5
		2021年度	8.6	4.3	25.9	31.9	7.0	7.6	4.9	4.9	4.9
英語国際学部	英語国際学科	2019年度	7.0	4.1	23.6	25.5	19.4	6.3	4.0	6.6	3.5
		2020年度	6.5	7.5	23.3	31.1	5.6	9.0	5.3	7.6	4.1
		2021年度	8.1	4.9	29.3	22.7	3.4	7.4	7.4	6.9	9.9
短期大学部	英米語学科	2019年度	6.1	3.3	32.1	26.0	7.9	6.5	2.3	10.7	5.1
		2020年度	2.0	7.2	34.2	20.4	2.0	4.6	5.3	19.7	4.6
		2021年度	7.6	2.3	26.7	19.9	3.8	4.6	2.3	20.6	12.2

16 関西外国語大学短期大学部からの4年制大学への編入学 (2022年度入試の合格者数)

編入学先 大学	学部	学科	合格人数	
関西外国語大学	外国語学部	英米語学科	279	377
		スペイン語学科	26	
関西外国語大学	英語国際学部	英語国際学科	72	
岩手大学	人文社会科学部	人間文化課程	1	
広島大学	文学部	人文学科	1	
駒澤大学	経済学部	現代応用経済学科	1	2
		経済学科	1	
東京経済大学	経営学部	流通マーケティング学科	1	
南山大学	総合政策学部	総合政策学科	2	
京都外国語大学	外国語学部	英米語学科	1	2
		中国語学科	1	
京都産業大学	経営学部	マネジメント学科	3	6
		経済学科	2	
		法学部	法律学科	
京都女子大学	文学部	英文学科	1	
京都ノートルダム女子大学	国際言語文化学部	国際日本文化学科	1	
京都文教大学	総合社会学部	総合社会学科	1	
平安女学院大学	国際観光学部	国際観光学科	3	
龍谷大学	国際学部	国際文化学科	3	4
		法学部	法律学科	

編入学先 大学	学部	学科	合格人数	
大阪学院大学	外国語学部	英語学科	2	5
		国際学部	3	
		経営学部	1	
大阪経済法科大学	法学部	法律学科	1	2
		経営学部	1	
大阪産業大学	経営学部	経営学科	2	2
		現代社会学部	現代社会学科 通信教育課程	
大手前大学	総合情報学部	総合情報学科	1	
関西大学	通信教育部	法律学科	1	
近畿大学	国際コミュニケーション学部	国際コミュニケーション学科	1	
阪南大学	国際教養学部	英語・国際文化学科	2	1
桃山学院大学	社会学部	社会学科	1	5
		社会福祉学科	1	
		法学部	法律学科	
関西学院大学	総合政策学部	総合政策学科	3	4
		国際政策学科	1	
追手門学院大学	国際教養学部	国際教養学科	2	
神戸学院大学	人文学部	人文学科	1	
広島文教大学	人間科学部	グローバルコミュニケーション学科	1	
他大学計			51	
合計			428	

語学を活かせる業界への就職実績

年度	商社 関連	ホテル 業界	航空 関連 業界	旅行 業界	英語 教員
2019年度	245	196	305	61	52
2020年度	253	132	15	11	46
2021年度	246	172	10	7	48

航空関連業界(職種別)

年度	キャビンアテンダント	グラウンドスタッフ
2019年度	97	193
2020年度	2	9
2021年度	3	7

17 教員就職者数 (過去3年間)

単位:人

年度 学部・学科 校種	2019年度								2020年度								2021年度							
	英語キャリア学部		外国語学部		英語国際学部	大学院	短大	計	英語キャリア学部		外国語学部		英語国際学部	大学院	短大	計	英語キャリア学部		外国語学部		英語国際学部	大学院	短大	計
	英語キャリア学科	小学校教員コース	英米語学科	スペイン語学科					英語キャリア学科	小学校教員コース	英米語学科	スペイン語学科					英語キャリア学科	小学校教員コース	英米語学科	スペイン語学科				
小学校	0	21	2	0	0	0	0	23	0	22	3	0	0	0	0	25	0	16	1	0	1	0	0	18
小・中学校	0	0	0	0	0	0	0	0	0	0	0	0	0	0	0	0	0	0	0	0	0	0	0	0
中学校	0	1	21	2	6	2	1	33	0	0	21	1	3	1	0	26	2	0	18	0	4	1	0	25
中・高等学校	0	0	2	0	0	0	0	2	1	0	4	0	2	0	0	7	0	0	1	0	0	0	0	1
高等学校	4	0	7	0	8	0	0	19	0	0	10	0	2	1	0	13	0	0	12	0	2	0	0	14
特別支援学校	0	0	0	0	0	0	0	0	0	0	0	0	0	0	0	0	0	0	1	0	0	0	0	1
計	4	22	32	2	14	2	1	77	1	22	38	1	7	2	0	71	2	16	33	0	7	1	0	59

18 教員採用試験合格者数 (過去3年間)

単位:人

年度 学部・学科 校種	2019年度								2020年度								2021年度							
	英語キャリア学部		外国語学部		英語国際学部	大学院	計	英語キャリア学部	外国語学部		英語国際学部	大学院	計	英語キャリア学部		外国語学部		英語国際学部	大学院	計				
	英語キャリア学科	小学校教員コース	英米語学科	スペイン語学科					英語キャリア学科	小学校教員コース				英米語学科	スペイン語学科	英語キャリア学科	小学校教員コース				英米語学科	スペイン語学科		
小学校	0	17	0	0	0	0	17	0	18	3	0	0	0	21	0	13	1	0	0	0	14			
小・中学校	0	0	1	0	0	0	1	0	0	0	0	0	0	0	0	0	0	0	0	0	0	0		
中学校	1	0	13	0	6	0	20	0	9	1	3	1	14	4	0	10	0	1	1	1	16			
中・高等学校	0	0	0	0	0	0	0	0	0	0	0	0	0	1	0	5	0	0	0	0	6			
高等学校	2	0	9	0	2	0	13	0	0	5	0	0	5	2	0	5	0	1	0	1	8			
特別支援学校	0	0	0	0	0	0	0	0	0	0	0	0	0	0	0	0	0	0	0	0	0			
計	3	17	23	0	8	0	51	0	18	17	1	3	1	40	7	13	21	0	2	1	44			

●年度は卒業年度

既卒者

単位:人

校種	年度		
	2019年度	2020年度	2021年度
小学校	21	23	29
小・中学校	2	1	1
中学校	63	47	41
中・高等学校	12	6	9
高等学校	16	12	23
特別支援学校	2	4	4
計	116	93	107

19 インターンシップ派遣実績 (過去3年間)

企業インターンシップ

単位:人

	2019年度			2020年度			2021年度		
	派遣学生数	内海外	派遣先数	派遣学生数	内海外	派遣先数	派遣学生数	内海外	派遣先数
大学	1,788	126	1,404	626	50	792	319	39	617
短大	68	8	72	24	2	22	12	0	26
合計	1,856	134	1,476	650	52	814	331	39	643

学校インターンシップ

単位:人

	2019年度		2020年度		2021年度	
	派遣学生数	派遣先数	派遣学生数	派遣先数	派遣学生数	派遣先数
大学	9	8	14	12	8	6
短大	3	3	1	1	0	0
合計	12	11	15	13	8	6

20 インターンシップ活動に対する
単位認定の状況 (過去3年間)

単位:人

学部	学科	2019年度			2020年度			2021年度		
		春	秋	計	春	秋	計	春	秋	計
英語キャリア学部	英語キャリア学科	9	11	20	8	0	8	4	18	22
	英語キャリア学科 小学校教員コース	0	3	3	7	0	7	0	0	0
外国語学部	英米語学科	99	138	237	68	4	72	59	93	152
	スペイン語学科	13	29	42	12	0	12	8	10	18
英語国際学部	英語国際学科	14	49	63	15	2	17	13	36	49
大学小計		135	230	365	110	6	116	84	157	241
短期大学部	英米語学科	14	7	21	14	0	14	3	2	5
合計		149	237	386	124	6	130	87	159	246

21 ボランティア活動に対する
単位認定の状況 (過去3年間)

単位:人

学部	学科	2019年度			2020年度			2021年度		
		春	秋	計	春	秋	計	春	秋	計
英語キャリア学部	英語キャリア学科	0	0	0	0	0	0	0	0	0
	英語キャリア学科 小学校教員コース	0	0	0	0	0	0	0	0	0
外国語学部	英米語学科	6	5	11	3	0	3	0	0	0
	スペイン語学科	2	0	2	0	0	0	0	0	0
英語国際学部	英語国際学科	0	3	3	0	0	0	0	0	0
大学小計		8	8	16	3	0	3	0	0	0
短期大学部	英米語学科	1	0	1	0	0	0	1	0	1
合計		9	8	17	3	0	3	1	0	1

22 入学金・授業料その他納付金 (2022年度入学者)

大学(英語キャリア学部・外国語学部・英語国際学部) 単位:円

項目	1年次	2年次	3年次	4年次
入学金	250,000	—	—	—
授業料	800,000	800,000	800,000	800,000
教育充実費	350,000	350,000	350,000	350,000
合計	1,400,000	1,150,000	1,150,000	1,150,000
諸会費	7,000	4,000	4,000	4,000
学生会費	—	—	—	—
学生教育研究災害 傷害保険加入料	3,300 (4年分)	—	—	—
同窓会費	10,000	—	—	—
合計	20,300	4,000	4,000	4,000

大学院(博士前期課程) 単位:円

項目	学外出身者		学内出身者	
	1年次	2年次	1年次	2年次
入学金	250,000	—	150,000	—
授業料	500,000	500,000	500,000	500,000
教育充実費	150,000	150,000	150,000	150,000
合計	900,000	650,000	800,000	650,000
諸会費	5,000	5,000	5,000	5,000
院生研究会費	—	—	—	—
学生教育研究災害 傷害保険加入料	1,750 (2年分)	—	1,750 (2年分)	—
同窓会費	10,000	—	—	—
合計	16,750	5,000	6,750	5,000

短期大学部(英米語学科) 単位:円

項目	1年次	2年次
入学金	250,000	—
授業料	770,000	770,000
教育充実費	300,000	300,000
合計	1,320,000	1,070,000
諸会費	7,000	4,000
学生会費	—	—
学生教育研究災害 傷害保険加入料	1,750 (2年分)	—
同窓会費	10,000	—
合計	18,750	4,000

● 社会人(B方式)入試および長期履修制度利用による短期大学部への入学者の授業料その他納付金については、別途定める

大学3年次編入生 単位:円

項目	学外出身者		学内出身者	
	3年次	4年次	3年次	4年次
入学金	250,000	—	150,000	—
授業料	800,000	800,000	800,000	800,000
教育充実費	350,000	350,000	350,000	350,000
合計	1,400,000	1,150,000	1,300,000	1,150,000
諸会費	7,000	4,000	7,000	4,000
学生会費	—	—	—	—
学生教育研究災害 傷害保険加入料	1,750 (2年分)	—	1,750 (2年分)	—
同窓会費	10,000	—	—	—
合計	18,750	4,000	8,750	4,000

大学院(博士後期課程) 単位:円

項目	学外出身者		学内出身者	
	1年次	2-3年次	1年次	2-3年次
入学金	250,000	—	—	—
授業料	500,000	500,000	500,000	500,000
教育充実費	150,000	150,000	150,000	150,000
合計	900,000	650,000	650,000	650,000
諸会費	5,000	5,000	5,000	5,000
院生研究会費	—	—	—	—
学生教育研究災害 傷害保険加入料	2,600 (3年分)	—	2,600 (3年分)	—
同窓会費	10,000	—	—	—
合計	17,600	5,000	7,600	5,000

23 奨学金 (2021年度実績)

関西外国語大学独自の奨学金

奨学金名	支給内容	要件	出願期間	支給期間(回数)	2021年度実績(人)
関西外国語大学 グローバル人材育成特待生奨学金	大学:320万円(年間授業料80万円×4年間) 短大:154万円(年間授業料77万円×2年間)	対象となる入試における成績上位者 2年次以降の給付については別途継続要件あり	—	卒業まで	大学:50 短大:5
関西外国語大学 谷本入学時支援奨学金	入学金・授業料等 (春学期授業料、春学期教育充実費)の半額	優秀な成績で合格したものの、 経済的な理由で入学が困難な者	入学試験要件による	入学前 1回限り	大学:99 短大:26
関西外国語大学同窓会奨学金	年間36万円	学業・人物ともに優れ、経済的な理由で修学が困難な者	募集要件による	1回	36
関西外国語大学 谷本学業継続緊急支援奨学金	年間授業料・教育充実費の半額	学業・人物ともに優れ、家計の著しい急変などにより 教育上経済的な支援が必要と認められる者	随時	1回	3
短期大学部シニア奨学金	入学金・授業料・教育充実費の半額	特別型選抜 社会人(B方式)入学者	入学試験要件による	卒業まで	0
関西外国語大学 谷本国際交流奨学金	フルスカラーシップ(留学先大学授業料・住居費・食費) スカラシップ(留学先大学授業料)	成績優秀な本学派遣留學生で選考試験合格者	STUDY ABROAD [留学の手引]による	3年間/2年間/ 1年間/1学期間	フルスカラーシップ:253 スカラシップ:343
関西外国語大学 短期大学部活性化奨学金	フルスカラーシップ(留学先大学授業料・住居費・食費) スカラシップ(留学先大学授業料相当分)	学内成績などの基準を満たした留学参加の短大生	—	1年間/1学期間/ 4~5週間	—
関西外国語大学 荒川化学・戸毛敏美奨学金	年間20万円	学業・人物ともに優れている中国語履修者で 経済的困窮者	募集要件による	1回10万円	10

日本学生支援機構の奨学金(貸与型)

種類	貸与金額(月額)		要件	募集時期	貸与期間	2021年度実績(人)	
第一種奨学金 (無利子貸与)	自宅	大学	20,000円、30,000円、40,000円または54,000円(選択)	日本学生支援 機構の募集要 項による	4月上旬	標準 修業年限	大学:4,857 短大:1,009
		短大	20,000円、30,000円、40,000円または53,000円(選択)				
	自宅外	大学	20,000円、30,000円、40,000円、50,000円または64,000円(選択)				
		短大	20,000円、30,000円、40,000円、50,000円または60,000円(選択)				
第二種奨学金 (有利子貸与)	奨学生の希望により 右記月額から選択	20,000円/30,000円/40,000円/50,000円/60,000円/70,000円/80,000円/ 90,000円/100,000円/110,000円/120,000円	—	—	—	—	

日本学生支援機構の奨学金(給付型)

種類	給付金額(月額)			要件	募集時期	給付期間	2021年度実績(人)	
	区分	I区分	II区分					III区分
給付奨学金	自宅	大学・短大	38,300円(42,500円)	25,600円(28,400円)	日本学生支援 機構の募集要 項による	4月/9月	標準 修業年限	大学:1,379 短大:341
	自宅外	大学・短大	75,800円	50,600円				

● 生活保護を受けている生計維持者と同層している人および社会的養護を必要とする人で児童養護施設等から通学する人は、カッコ内の金額となります。

24 財務関係 (2022年5月1日現在)

資金収支計算書(2021年度)収入の部

単位:円

科目	予算	決算	差異
学生生徒等納付金収入	14,200,000,000	14,354,198,227	△ 154,198,227
手数料収入	440,000,000	338,292,651	101,707,349
寄付金収入	30,000,000	27,223,000	2,777,000
補助金収入	1,470,000,000	1,841,570,996	△ 371,570,996
資産売却収入	0	24,022	△ 24,022
付随事業・収益事業収入	1,000,000	540,000	460,000
受取利息・配当金収入	720,000,000	844,787,851	△ 124,787,851
雑収入	320,000,000	331,547,075	△ 11,547,075
借入金等収入	0	0	0
前受金収入	8,400,000,000	8,424,704,808	△ 24,704,808
その他の収入	398,895,360	594,056,862	△ 195,161,502
資金収入調整勘定	△ 8,796,634,750	△ 8,885,369,306	88,734,556
前年度繰越支払資金	28,179,419,747	28,179,419,747	
収入の部合計	45,362,680,357	46,050,995,933	△ 688,315,576

●この資金収支計算書は、学校法人会計基準(昭和46年4月1日文部省令第18号)に従い作成したもので、補助金交付の観点からの表示区分としている

支出の部

単位:円

科目	予算	決算	差異
人件費支出	4,440,000,000	4,622,225,401	△ 182,225,401
教育研究経費支出	4,550,000,000	3,481,401,013	1,068,598,987
管理経費支出	1,650,000,000	1,270,399,937	379,600,063
借入金等利息支出	0	0	0
借入金等返済支出	0	0	0
施設関係支出	286,000,000	256,416,774	29,583,226
設備関係支出	840,000,000	400,342,559	439,657,441
資産運用支出	5,691,000,000	5,948,959,809	△ 257,959,809
その他の支出	767,535,617	786,164,319	△ 18,628,702
(予備費)	(300,000,000)		0
資金支出調整勘定	△ 246,182,585	△ 224,158,084	△ 22,024,501
翌年度繰越支払資金	27,384,327,325	29,509,244,205	△ 2,124,916,880
支出の部合計	45,362,680,357	46,050,995,933	△ 688,315,576

事業活動収支計算書 教育活動収支

単位:円

科目	予算	決算	差異
学生生徒等納付金	14,200,000,000	14,354,198,227	△ 154,198,227
手数料	440,000,000	338,292,651	101,707,349
寄付金	30,000,000	27,375,000	2,625,000
経常費等補助金	1,470,000,000	1,826,614,996	△ 356,614,996
付随事業収入	1,000,000	540,000	460,000
雑収入	320,000,000	331,547,075	△ 11,547,075
教育活動収入計	16,461,000,000	16,878,567,949	△ 417,567,949
人件費	4,457,000,000	4,623,039,646	△ 166,039,646
教育研究経費	5,993,000,000	5,128,646,197	864,353,803
管理経費	2,323,000,000	2,014,805,430	308,194,570
徴収不能額等	0	0	0
教育活動支出計	12,773,000,000	11,766,491,273	1,006,508,727
教育活動収支差額	3,688,000,000	5,112,076,676	△ 1,424,076,676

教育活動外収支

単位:円

科目	予算	決算	差異
受取利息・配当金	720,000,000	844,787,851	△ 124,787,851
その他の教育活動外収入	0	0	0
教育活動外収入計	720,000,000	844,787,851	△ 124,787,851
借入金等利息	0	0	0
その他教育活動外支出	0	0	0
教育活動外支出計	0	0	0
教育活動外収支差額	720,000,000	844,787,851	△ 124,787,851
経常収支差額	4,408,000,000	5,956,864,527	△ 1,548,864,527

特別収支

単位:円

科目	予算	決算	差異
資産売却差額	0	24,022	△ 24,022
その他の特別収入	30,000,000	102,737,718	△ 72,737,718
特別収入計	30,000,000	102,761,740	△ 72,761,740
資産処分差額	30,000,000	6,578,992	23,421,008
その他の特別支出	0	0	0
特別支出計	30,000,000	6,578,992	23,421,008
特別収支差額	0	96,182,748	△ 96,182,748
(予備費)	(0)		300,000,000
基本金組入前当年度収支差額	4,408,000,000	6,053,047,275	△ 1,645,047,275
基本金組入額合計	△ 6,500,000,000	△ 5,948,145,564	△ 551,854,436
当年度収支差額	△ 2,092,000,000	104,901,711	△ 2,196,901,711
前年度繰越収支差額	56,023,929	56,023,929	0
基本金取崩額	0	49,448,982	△ 49,448,982
翌年度繰越収支差額	△ 2,035,976,071	210,374,622	△ 2,246,350,693

参考

単位:円

科目	予算	決算	差異
事業活動収入計	17,211,000,000	17,826,117,540	△ 615,117,540
事業活動支出計	12,803,000,000	11,773,070,265	1,029,929,735

貸借対照表

単位:円

科目	本年度末	前年度末	増減
資産の部			
固定資産	205,190,156,150	200,892,862,559	4,297,293,591
流動資産	29,814,767,063	28,377,886,127	1,436,880,936
資産の部合計	235,004,923,213	229,270,748,686	5,734,174,527
負債の部			
固定負債	964,992,148	964,177,903	814,245
流動負債	9,044,483,374	9,364,170,367	△ 319,686,993
負債の部合計	10,009,475,522	10,328,348,270	△ 318,872,748
純資産の部			
基本金	224,785,073,069	218,886,376,487	5,898,696,582
繰越収支差額	210,374,622	56,023,929	154,350,693
純資産の部合計	224,995,447,691	218,942,400,416	6,053,047,275
負債および純資産の部合計	235,004,923,213	229,270,748,686	5,734,174,527

25 校地・校舎面積 (2022年5月1日現在)

		単位:m			
		中宮キャンパス (含む片鉾キャンパス)	御殿山キャンパス・ グローバルタウン	学研都市キャンパス	合計
校地	総面積	243,196.91	50,285.83	121,286.87	414,769.61
	基準該当面積	232,787.69 基準 85,300 272.9%	45,830.66 基準 30,000 544.3%	117,457.67 基準 115,300 343.5%	396,076.02
校舎	総面積	124,078.33	52,658.49	40,802.00	217,538.82
	基準該当面積	83,163.75 基準 33,860 245.6%	29,363.80 基準 12,229 466.3%	27,657.74 基準 46,089 304.2%	140,185.29

26 図書館蔵書数 (2022年5月1日現在)

キャンパス	図書(冊数)		定期刊行物(種類)		視聴覚資料 (点数)	電子ジャーナル (種類)
	図書	うち開架図書	国内書	外国書		
中宮キャンパス	420,487	168,410	1,677	642	7,083	28,031種類 うち、和(61)
御殿山キャンパス・ グローバルタウン	164,120	71,854	324	121	7,236	
合計	584,607	240,264	2,001	763	14,319	

●電子ジャーナルは中宮キャンパスで集中管理

27 科学研究費補助事業申請件数・ 採択件数・交付金額 (2021年度実績)

関西外国語大学・全体(新規採択分)

新規申請件数			採択件数			補助金総額 (間接経費含む)
大学	短大	合計	大学	短大	合計	
125	19	144	18	1	19	48,620,000 円

Access Map



中宮キャンパス／御殿山キャンパス・グローバルタウン へのアクセス

- JR「新大阪」「大阪」から
 - 新大阪 地下鉄御堂筋線 淀屋橋 京阪本線 約10分
 - 大阪 JR大阪環状線 京橋 京阪本線 約10分
- JR・近鉄「京都」から
 - JR京都駅から乗り換え
 - 京都 近鉄京都線 丹波橋 京阪本線 約10分
- JR「茨木」「高槻」・阪急「茨木市」「高槻市」から
 - JR 茨木・高槻 京阪バス 約30分
 - 阪急 茨木市・高槻市 京阪バス 約30分

